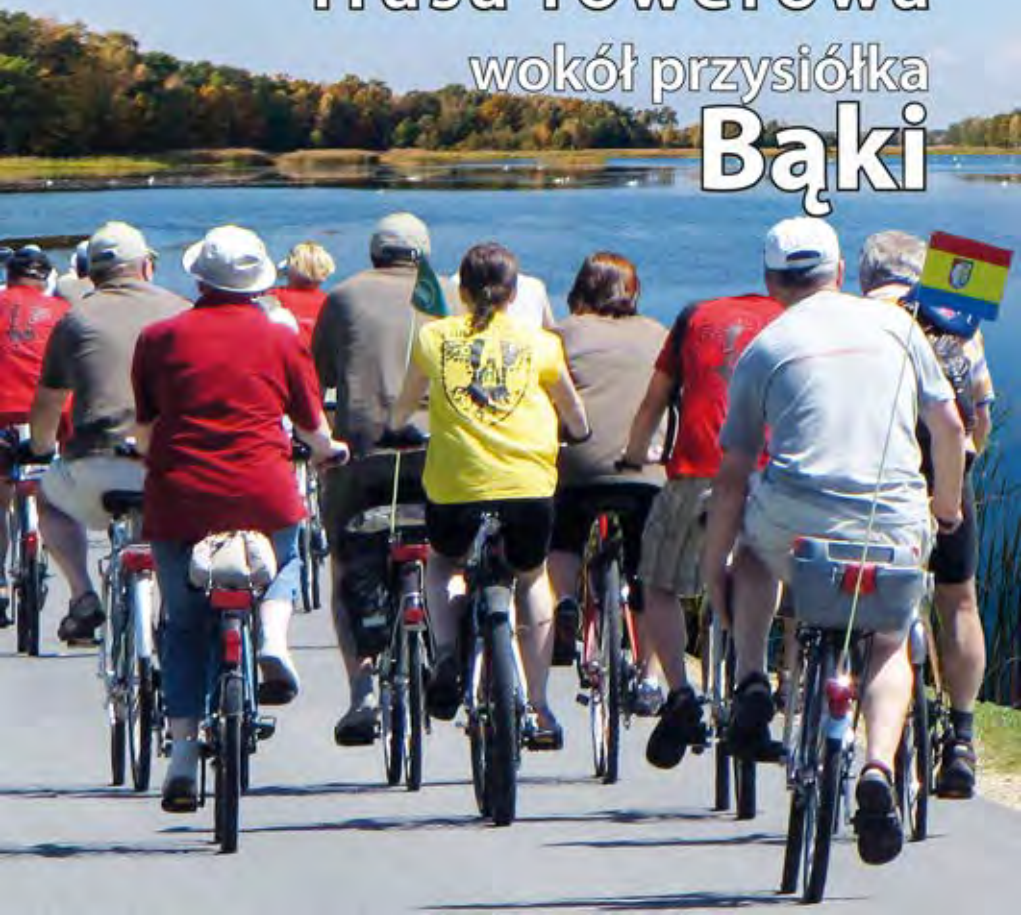


Paweł Mrozek
Józef Włodarz

*Dobrodzień
i okolice
Przewodnik turystyczny*

Trasa rowerowa
wokół przysiółka
Bąki



Zadanie realizowane w ramach projektu
„DOBRODZIEŃ I OKOLICZNE MIEJSCOWOŚCI.
PRZEWODNIK TURYSTYCZNY”
przez Międzygminne Towarzystwo Regionalne
Dobrodzień – Zębowice

Kraina Dinozaurów



„Europejski Fundusz Rolny na Rzecz Rozwoju Obszarów Wiejskich: Europa inwestująca w obszary wiejskie”

„Wsparcie dla rozwoju lokalnego w ramach inicjatywy LEADER” Programu Rozwoju Obszarów Wiejskich na lata 2014-2020;
Instytucja Zarządzająca Programem Rozwoju Obszarów Wiejskich na lata 2014-2020: Minister Rolnictwa i Rozwoju Wsi

Paweł Mrozek
Józef Włodarz

**Obiekty przyrodnicze i miejsca historyczne
na trasie wycieczki rowerowej
wokół przysiółka Bąki**



Dobrodzień • Bąki 2018

Opracowanie merytoryczne i graficzne

Paweł Mrozek

Fotografie i konsultacje w terenie

Józef Włodarz

Koordinacja prac

Alicja Włodarz-Kempa

Agnieszka Hurnik

Materiały pomocnicze

Przekazy ustne mieszkańców

Urząd Miejski w Dobrodzieniu

Publikacje autorów o ziemi dobrodzieńskiej

Zbiory Międzygminnego Towarzystwa Regionalnego

Dobrodzień–Zębowice

Wydawca

© Gmina Dobrodzień

Druk

Drukarnia św. Krzyża w Opolu

ISBN 978-83-66023-00-0

Na ziemi dobrodzieńskiej zachowały się obiekty z różnych okresów historycznych w postaci dzieł architektonicznych oraz rzeźbiarskich, wzniesione dla uczczenia ważnego wydarzenia czy utrwalenia pamięci o mieszkańcach – w formie posągu, kolumny, obelisku, budowli, naturalnego głazu, sztucznie usypanego kopca, abstrakcyjnej formy przestrzennej czy pamiątkowej tablicy. Ustawione w różnych miejscach gminy Dobrodzień kaplice, kapliczki albo krzyże wotywnie są formą dziękczynienia za ocalenie w trudnych czasach, a przydrożne krzyże nagrobne czy pokutne stanowią ślady cmentarzy, pojedynczego grobu lub jakiegoś śmiertelnego w skutkach wydarzenia. Wieczną pamięć wyrażają pomniki nagrobne na dwóch cmentarzach katolickich, cmentarzach – luterańskim i żydowskim w Dobrodzieniu oraz husyckim w Bzinicy Nowej.

Zróznicowany krajobraz pogranicza Niziny Śląskiej i Wyżyny Woźnicko-Wieluńskiej, duża lesistość gminy i dolinki Myśliny, Myślinki, Bziniczki, Smoliny, Lublinicy i ich dopływów determinuje występowanie wielu rzadkich i chronionych gatunków roślin i zwierząt.

Wielu mieszkańców gminy Dobrodzień i innych śląskich miejscowości pragnie zdobywać lub poszerzać wiedzę o swojej małej ojczyźnie, którą nazywa Hejmatem lub Domowiną. Wielu poszukuje swojej tożsamości regionalnej. Oczekują od władz samorządowych i stowarzyszeń podejmowania przemyślanych i zwartych koncepcyjnie działań, aby przybliżyć walory historyczne i przyrodnicze tej okolicy wszystkim zainteresowanym mieszkańcom i turystom.

Mamy nadzieję, że to opracowanie spełni postawione cele – zachęci różne środowiska do promowania swoich miejscowości oraz swego dziedzictwa kulturowego i przyrodniczego i zainteresuje mieszkańców gminy turystyką rowerową.

Od uczestników wycieczek rowerowych zawsze wymaga się przestrzegania zasad ruchu drogowego, posiadania dokumentów, ubezpieczenia, odpowiedniego sprzętu i ubioru oraz właściwego zachowania na trasie, zgodnie z Kartą Turysty.

Wydawca i autorzy przewodnika życzą wszystkim miłośnikom turystyki rowerowej pięknej pogody, niezapomnianych wrażeń i dobrego nastroju na szlakach pieszych i rowerowych ziemi dobrodzieńskiej.





- 1 Krzyż przydrożny w Bąkach
- 2 Trzy pomnikowe buki
- 3 Stanica „Dzik” i staw myśliwski
- 4 Trzy wyjątkowe wiązy i grobla
- 5 Staw nr 4
- 6 Staw nr 3
- 7 Staw nr 2
- 8 Stawy nr 1 i nr 7
- 9 Staw nr 10
- 10 Cmentarz husycki
- 11 Krzyż – pomnik poległych
- 12 Stawy w centrum Bąków
- 13 Skrzyżowanie dróg

Trasa wokół przysiółka Bąki wyniesie ok. 15 km, kiedy rozpoczniemy i zakończymy ją w pobliżu przydrożnego krzyża przed skrzyżowaniem ulic w Bąkach. Biegnie drogami asfaltowymi, gruntowymi i polnymi, co jednak nie stanowi nadmiernego utrudnienia. Warto wybrać się na wycieczkę rowerową z przewodnikiem, ponieważ historyczne miejsca i rodzime nazwy, związane z dziejami Bąków i Gwoździan, nie zostały dotąd właściwie oznakowane. Propozycja wycieczki jest adresowana do osób, które uwielbiają przejażdżki pośród pól, lasów i stawów, chcąc poznać walory przyrodnicze najbliższej okolicy.

Dojazd do Bąków z Dobrodzienia >>> ok. 4000 m >>>

Trasa wycieczki rowerowej biegnie przez

**PRZYSIÓŁEK BĄKI > LEŚNICTWO WYSTRZYCA >
SOŁĘCTWO GWOŹDZIANY > SOŁĘCTWO BZINICA NOWA >
SOŁĘCTWO BZINICA STARA > PRZYSIÓŁEK BĄKI**

Nazwa zakątka Bonke [Bąki] po raz pierwszy pojawiła się w dokumentach w 1783 roku. Znajdował się tu wielki piec hutniczy, należący do von Larischa, przedstawiciela jednego z najstarszych górnośląskich rodów. Zapewne został zbudowany nad rzeką Bziniczką, na której groblą i śluzami spiętrzano wodę, tworząc zalew. Zmagazynowana w nim woda napędzała koła wodne z łopatkami lub przegrodami, a te uruchamiały urządzenia nadmuchu oraz młoty mechaniczne kuźnicy. Fryszerka, tzn. zakład, w którym surówkę wielkopiecową przerabiano na stal, nie potrzebowała już tak dużych ilości wody. Wówczas kilkunastu robotników produkowało w Bąkach rocznie do 3000 cetnarów surówki. O tym, że dwór w Gwoździanach zamierzał zainstalować nową maszynę parową do nadmuchu urządzeń huty w Bąkach i w związku z tym wzniesiono nowy zakład z fryszerką dwuogniskową i młotem parowym, napędzanym tą samą maszyną informowała Lubliniecka Gazeta Powiatowa [Lublinitzer Kreiss-Blatt] w 1859 roku (nr 27). W tym



czasie panem na Gwoździanach, a także Bzinicy, Skrzydłowicach i Dzielnej był hrabia von Loebbecke, posiadacz 10 tysięcy ha roli i lasów. Nowo wybudowana kuźnica w Bąkach pracowała jedynie do 1865 roku. Na lata 70. XIX wieku przypada schyłek działalności dworskich zakładów hutniczych, ponieważ nie potrafiły sprostać konkurencji dużych górnośląskich hut. Przez parę lat produkowały jeszcze wyroby na potrzeby własne. Do naszych czasów, dzięki rodzinie Kurdów z Bąków, przetrwał żelazny szyld zakładu o wymiarach 202x27x1,5 (cm) z napisem „Bonken 1851”. Znajduje się w zasobach Muzeum Regionalnego w Dobrodzieniu.



Fragment mapy ziemi dobrodzieńskiej z roku 1827, z zaznaczoną osadą w Bąkach

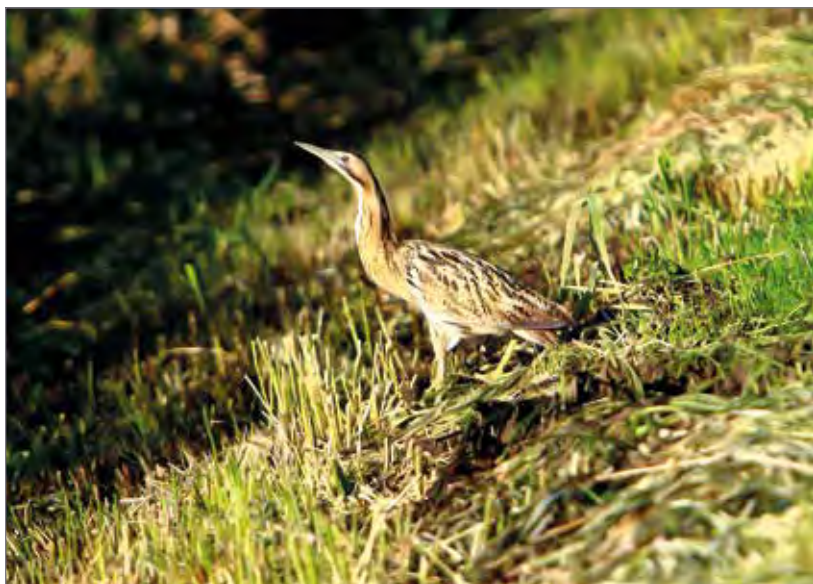
W odległych czasach na pofałdowanych terenach między Dobrodzieniem a Gwoździanami liczne strumyki tworzyły rozlewiska. Od wieków również charakterystycznym elementem krajobrazu tej okolicy są ostoje ptactwa wodnego. Prawdopodobnie ptaki z rodziny czaplowlatych – bąki – swoim donośnym bucującym głosem, słyszalnym nawet z odległości setek metrów dały nazwę osadzie, w której wraz z prowadzeniem systematycznych prac melioracyjnych przez właścicieli dworu w Gwoździanach od lat 50. XIX wieku przybywało mieszkańców i domostw. Feliks Triest w swoim opisie górnośląskich miejscowości pt. „Topographisches Handbuch von Oberschlesien” z roku 1864 podaje, że w 1861 roku do gwoździańskiego dworu należało 389 mórg, czyli ok. 100 ha stawów w Bąkach [Bonken]. Od tego czasu przysiółek jest regularnie wymieniany w pruskich statystykach wraz z wsią Bzinicą [Bzinitz] w obrębie majątku w Gwoździanach [Herrschaft Gwosdzian].

W pierwszym dziesięcioleciu XX wieku zmeliorowano kolejne tereny i założono nowe stawy, całkowicie przystosowane do celów hodowlanych, które można było dowolnie napełniać i spuszczać. „Schlesisches Güter-Adressbuch” podaje, że w 1912 roku właścicielem dóbr w Gwoździanach [Gwosdzian] i stawów w Bąkach [Bonken] był Franz Preis ze Schmarctu. Jego majątek liczył 1273 ha powierzchni, w tym 125 ha stawów rybnych (w których hodował karpia, lina, galicyjskiego karpia królewskiego – lustrzenia) oraz 450 ha ról, 100 ha łąk, 25 ha pastwisk, 550 ha lasów, 13 ha terenów parkowych i 10 ha terenów rolnych zabudowanych. Działała gorzelnia, fabryka płatków ziemniaczanych i młyn. Prowadził hodowlę koni oldenburskich. W roku 1912 Bąki zamieszkiwały 74 osoby.

Administracyjnie stawy podlegały pod Urząd Gminny w Bzinicy [Gemeinde Bzinitz], jednak należały do gwoździańskiego dworu, który w swojej historii miał wielu właścicieli. Od 1949 roku stawy należą do Rolniczej Spółdzielni Produkcyjnej w Gwoździanach.

W różnych okresach historycznych istniały ściśle związki Gwoździan z Dobrodzieniem. Od najdawniejszych czasów do roku 1986 mieszkańcy należeli do parafii św. Marii Magdaleny w Dobrodzieniu. Teraz gwoździańska parafia należy do dekanatu dobrodzieńskiego.





Bąk zwyczajny

Jest ptakiem wędrownym wodnym z rodziny czaplowatych o krępej sylwetce, o długości ok. 80 cm. Jego siedliskiem są stawy hodowlane i trzcinowiska. Żywi się rybami i płazami. Ugrowe ubarwienie czyni go niewidocznym w szuwarach, gdzie spędza większość czasu. Zimuje na południu Eurazji i w Afryce. Gatunek zagrożony utratą siedlisk, chroniony.





Bączek zwyczajny

Jest ptakiem brodzącym z rodziny czaplowatych, o długości ok. 35 cm. Jego siedliskiem są stawy hodowlane i trzcinowiska. Żywi się owadami, małymi rybami i płazami. Prowadzi skryty tryb życia. Samiec wydaje z siebie dźwięki przypominające szczekanie psa. Zimuje w Afryce równikowej. Objęty ścisłą ochroną. W okolicy Bąków zaobserwowano tylko jedną parę.



Bąki • KRZYŻ PRZYDROŻNY początek trasy rowerowej >>>

Przed wjazdem do Bąków, po lewej stronie drogi, od 200 lat stoi krzyż wotywny. W latach 20. XIX wieku Vincent Jacob Mika – pochodzący z Bąków zakonnik w Krakowie – usypał pagórek i postawił wysoki krzyż z drewna, jako wotum wdzięczności za ocalenie mieszkańców od epidemii malarii i cholery. Obok krzyża posadził dąb, który jest już okazałym drzewem. W tamtym czasie wiele okolicznych gruntów podczas roztopów czy deszczowej pogody tonęło w błocie, co sprzyjało szerzeniu się chorób. Wówczas za krzyżem znajdował się staw, później osuszony i zagospodarowany na łąkę. Ta od lat nieużytkowana ponownie staje się bagnem porośniętym trzciną, gdzie swoje siedliska mają bażanty i kuropatwy.

Z pokolenia na pokolenie opiekę nad krzyżem sprawuje rodzina Mików, która nieopodal posiada gospodarstwo rolne i domy mieszkalne. Przy krzyżu corocznie odbywają się nabożeństwa majowe.



Przydrożny krzyż wotywny przy ulicy Dobrodzieńskiej w Bąkach



Bażant zwyczajny

Jest ptakiem z rodziny kurowatych, o długości ciała do 90 cm. Sprowadzony z Azji, na terenie Polski występuje od XVI wieku. Populację podtrzymuje hodowla ptaków przez myśliwych dla celów łowieckich. Okres polowań na koguty trwa od 1 października do końca lutego (kurki są objęte ochroną). Istnieje wiele lokalnych odmian bażanta. Nie jest zagrożony wyginieciem.





Kuropatwa zwyczajna

Jest ptakiem z rodziny kurowatych, o długości ciała do 35 cm. Zamieszkuje Europę i Azję Środkową. W przeszłości na terenie Polski była ptakiem pospolitym, ostatnio nie występuje licznie. Widoczna na gruntach zakrzaczonych i zadrzewionych. Żywi się roślinami i owadami. Zaliczana do zwierząt łownych – okres polowań trwa od 11 września do 21 października.



• > Skręcamy w lewo i jedziemy ulicą Gwoździańską ...



• > Na skrzyżowaniu wybieramy drogę po stronie lewej ...



• > Na następnym skrzyżowaniu skręcamy w lewo ...



• > Przy skrzyżowaniu dróg wchodzimy do lasu po prawej, pod kątem ok. 30° w stosunku do linii drogi na wprost ...



2 600 m >>> 2 >>>

Leśnictwo Wystrzyca • POMNIKOWE BUKI >>>

Las nadał społeczności miejskiej Dobrodzienia już w XIV wieku książę Władysław II Opolczyk. Właściwie całe miasto było wówczas otoczone nieprzebytą puszczą a zadaniem mieszkańców było wylesianie i przeznaczanie wykarczowanych gruntów na użytki rolne. Od XV wieku okoliczne lasy należały do właścicieli dobrodzieńskich dóbr rycerskich – szlacheckich, książęcych i królewskich rodów habsburskich, pruskich i saksońskich [Herrschaftlicher Forst Guttentag] i miasta Dobrodzienia [Stadt-Forst Guttentag]. Wschodnie i południowe połączenie lasów istnieją nadal w niemalże niezmienionym układzie. Na początku lat 20. XX wieku powierzchnia lasów w obrębie „państwa Dobrodzień” [Herrschaft Guttentag] i gminy [Gemeinde Guttentag] wynosiła 51%, na skutek osadnictwa skurczyła się do 43% w roku 1936, a rozpoczęte wylesienia obejmowały kolejne 315 ha powierzchni. W 1945 roku lasy zostały upaństwowione i podzielone na nadleśnictwa. Utworzono m.in. Nadleśnictwo Dobrodzień. Od 1 X 1972 roku istnieje Nadleśnictwo Lubliniec i obejmuje lasy znajdujące się na terenie gmin Ciasna, Dobrodzień, Koszęcin, Lubliniec, Olesno i Pawonków. Zajmuje ok. 690 km². Powierzchnia leśna wynosi 22 tys. ha. Siedliska leśne borowe zajmują 94%, a lasowe inne 6% powierzchni. Głównym gatunkiem lasotwórczym jest sosna (ok. 90%); pozostałe to świerk, olcha, dąb i inne. Nadleśnictwo Lubliniec dzieli się na obręby. Obręb Dobrodzień obejmuje leśnictwa: Brzezinki, Rędziny, Sieraków i Wystrzyca.

Trasa wycieczki rowerowej „Wokół przysiółka Bąki” biegnie leśnymi drogami w Leśnictwie Wystrzyca. W tej części leśnictwa wrażliwy na piękno przyrody turysta odnajdzie w oddziale 268b trzy pomnikowe buki. Jedno z drzew już obumiera, dwa pozostałe, oznakowane tabliczką „pomnik przyrody” mają 440 i 470 cm pierśnicy. W tej samej części leśnictwa, w dolince Bzniczki utworzył się łęg olszowy. Rozlewisko, wielość drzew i charakterystyczna bagienna roślinność stanowią cenny ekosystem leśny.





Buk zwyczajny w Leśnictwie Wystrzyca (440 cm)

Buk należy do rodziny bukowatych, o wysokości do 40 m. Występuje w Europie Środkowej. W Polsce jest gatunkiem rodzimym, pospolitym. Pień o gładkiej popielatoszarej korze jest prosty, wysoki i odkryty, grube konary wyrastają od połowy drzewa. Liście są sztywne, błyszczące i faliste, z wyraźnymi liniami nerwów. Wymaga żyznej, wilgotnej gleby i nasłonecznienia.





Buk zwyczajny w Leśnictwie Wystrzyca (470 cm)

W dobrodzieńskich lasach rośnie wiele okazałych buków (pomnik przyrody musi mieć co najmniej 310 cm długości obwodu w pierśnicy). W niektórych leśnictwach utworzyły się buczyny, tzn. piękne bukowe lasy. Buk jest rośliną leczniczą, jadalną, pastewną, opałową i ozdobną. Jest surowcem drzewnym – wartościowym materiałem dla rzemiosła oraz przemysłu chemicznego.



Łęg olszowy w dolinie Bziniczki w pobliżu pomnikowych buków

• > Wracamy tą samą drogą, przejeżdżamy przez znane skrzyżowanie i jedziemy w kierunku następnego skrzyżowania; skręcamy w lewo – do stancy i stawu myśliwskiego ...



Koło Łowieckie „Dzik” w Dobrodzieniu powstało 4 XI 1947 roku, z inicjatywy nadleśniczego Nadleśnictwa Dobrodzień Jerzego Młodkowskiego. Do nowo utworzonego koła łowieckiego wstąpili pracownicy nadleśnictwa i innych dobrodzieńskich zakładów. Na początku swojej działalności myśliwi zwalczali zdziczałe koty i psy, likwidowali sidła kłusowników. Polowali jedynie w lasach nadleśnictwa, ponieważ obowiązujące prawo łowieckie z 1927 roku zezwalało na dzierżawienie łowisk miejskich wyłącznie w drodze przetargu. „Kontrakt dzierżawy polowania” zawarty między Kółkiem Myśliwskim „Dzik” a Zarządem Miejskim w Dobrodzieniu obowiązywał od 1 X 1949 do 30 IX 1954 roku. Ustalono warunki dzierżawy, granice obwodu łowieckiego i wyliczono czynsz dzierżawny – 4 zł x 1796 ha plus 30% podatku od sumy (co miało wartość ok. 450 kg żyta), wpłacany rocznie z góry do kasy Zarządu Miejskiego w Dobrodzieniu. Wówczas w lasach nadleśnictwa, z wyjątkiem lisów, nie było zbyt wiele dzików, jeleni czy saren. Myśliwi nie posiadali profesjonalnej broni, amunicji i sprzętu. Do polowań używali strzelb „historycznych” albo zarekwirowanych przedwojennym myśliwym. Na podstawie nowego dekretu o prawie łowieckim z 29 X 1952 roku wprowadzono obwody łowieckie. „Dzik” wybrał okolice Warłowa i Kocur. Obfitowały w drobną zwierzynę, jak zające i kuropatwy.

Koło Łowieckie „Dzik” przetrwało zmienne koleje historii. Z okazji 70. rocznicy istnienia – 4 XI 2017 kapłan myśliwych uroczystie poświęcił tablicę na głazie-pomniku, którą ufundowano „tym, którzy św. Hubertowi służyli, służą i służyć będą”. 11 XI 2017 odbyła się jubileuszowa msza święta w kościele parafialnym św. Marii Magdaleny w Dobrodzieniu, ofiarowana w intencji myśliwych i ich rodzin. Koło Łowieckie „Dzik”, którym kieruje Jerzy Mika zrzesza 38 myśliwych, prowadzi gospodarkę łowiecką na południowo-wschodnich obrzeżach Dobrodzienia, na obszarze ok. 5000 ha. Łowiectwo dla członków koła oznacza również odpowiedzialną pracę w zakresie hodowli, dokarmiania i ochrony zwierzyny wolnej.





Stanica myśliwska Koła Łowieckiego „Dzik” w Dobrodzieniu,
udostępniona również turystom rowerowym



Głaz z tablicą poświęconą „tym, którzy św. Hubertowi służyli, służą i służyć będą”,
ufundowaną w 2017 roku przez myśliwych z okazji 70-lecia istnienia KŁ „Dzik”





Staw zwany myśliwskim o powierzchni ok. 2 ha, zagospodarowany przez Kł. „Dzik”.
Myśliwi hodują w nim głównie karpie, są też szczupaki i liny



Staw „myśliwski” odremontowany w 2010 roku dzięki staraniom prezesa Koła Jerzego Miki jest miejscem comiesięcznych spotkań myśliwych oraz oazą wypoczynku w leśnej scenarii





Dąb szypułkowy w Leśnictwie Wystrzyca (400 cm)

Dąb należy do rodziny bukowatych, o wysokości do 50 m. Osiąga wiek do 1000 lat. Głównie występuje w Europie i Azji Zachodniej. W Polsce rośnie naturalnie w całym kraju z wyjątkiem Podhala i Tatr. Ma krótki, pokryty ciemnoszarą spękaną korą pień. Konary są grube rozłożyste a liście ciemnozielone o zaokrąglonych blaszkach. Wymaga gleb bogatych w związki mineralne.





Dąb szypułkowy w Leśnictwie Wystrzyca (420 cm)

Dęby odnajdziemy w odległości 100 – 150 m od myśliwskiej gawry. Na terenie gminy rośnie kilka okazałych dębów szypułkowych (pomnik przyrody musi mieć co najmniej 380 cm długości obwodu w pierśnicy). Dąb jest rośliną leczniczą, pastewną i ozdobną, wartościowym surowcem drzewnym. Od starożytności ma znaczenie kulturowe jako symbol długowieczności i siły.





Dzik euroazjatycki • Jenot azjatycki

Jest ssakiem z rodziny świniowatych, o długości ciała do 200 cm, wysokości do 110 cm. W naturze dożywiają 40 lat. W Polsce jest zwierzęciem łownym, jednak podlega sezonowej ochronie. Jenot jest ssakiem z rodziny psowatych, o długości ciała do 70 cm. Zimą wpada w stan hibernacji. Pochodzi z Azji, stanowi zagrożenie dla równowagi biologicznej, jest zwierzęciem łownym.





Sarna europejska • Daniel zwyczajny

Sarna jest ssakiem z rodziny jeleniowatych, o długości ciała do 140 cm. Jej środowiskiem są rzadkie lasy, tereny uprawne i łąki a nawet duże ogrody w pobliżu domostw. Zwierzę łowne. Daniel jest ssakiem z rodziny jeleniowatych, o długości ciała do 150 cm. Występuje w Polsce zachodniej. Preferuje lasy rzadkie w pobliżu pól i łąk. Zeruje nocą. Jest zwierzęciem łownym.





Jeleń szlachetny

Jest dużym ssakiem z rodziny jeleniowatych, o długości ciała do 260 cm, wysokości w kłębie do 150 cm. Jest zwierzęciem łownym, podlega sezonowej ochronie. Samiec jest nazywany bykiem. Posiada duże poroże (wieniec) o okrągłej tyce i zróżnicowanej liczbie odnóg. Samica, zwana łanią, poroża nie ma. Ma sierść brązowopłową, cielak jest cętkowany na bokach i grzbiecie.





Lis rudy • Norka amerykańska

Lis jest ssakiem z rodziny psowatych, o długości ciała z kitą do 130 cm. Żyje w lesie i polu, nora ma boczne korytarze. Prowadzi ruchliwy tryb życia. Zakrada się do zabudowań gospodarczych. Norka jest ssakiem z rodziny łasicowatych, o długości ciała z ogonem do 70 cm. Została wprowadzona do Europy jako zwierzę futerkowe. Stanowi zagrożenie dla równowagi biologicznej.





Kuna leśna • Łasica pospolita

Kuna jest ssakiem z rodziny łasicowatych, o długości ciała z ogonem do 80 cm. Żywi się szczurami, myszami, ptakami, jajami, żabami, owadami i owocami. Wyrządza poważne szkody. Łasica, zwana łaską jest drapieżnym ssakiem, o długości ciała do 28 cm. Zamieszkuje skraje lasów, łąki i pola w całej Polsce. Jest nieliczna i objęta ścisłą ochroną. Poluje przeważnie na myszy.





Żółw czerwonicowy • Wydra europejska

Żółw czerwonicowy o długości pancerza do 30 cm pochodzi z Ameryki. Trzymany w terrarium. W naturze uważany za gatunek inwazyjny, stanowi konkurencję dla rodzimego żółwia błotnego. Wydra jest drapieżnym ssakiem o długości ciała 75–90 cm. Występuje w Europie i Azji. Żywi się rybami, gryzoniami i ptakami wodnymi. Rzadko oddala się od wody. Poluje nocą. Pod ochroną.





Zaskroniec zwyczajny • Żmija zygzakowata

Zaskroniec jest niejadowitym węzem o długości do 150 cm. Żyje na obszarach podmokłych, niedaleko stawów, bardzo dobrze pływa i nurkuje. Żywi się płazami, rybami, małymi gryzoniami. Żmija zygzakowata jest węzem jadowitym o długości do 120 cm. Przebywa pod kamieniami, w korzeniach leśnych drzew. Pokarmem są małe ssaki owadożerne, gryzonie, płazy i owady.





Zając szarak • Wiewiórka pospolita

Zając jest ssakiem o długości do 70 cm. Żyje do 13 lat. Zaliczany do zwierząt pospolitych, jednakże liczebność systematycznie maleje. Jest zwierzęciem wyłącznie roślinożernym. Wiewiórka jest gryzoniem, o długości ciała z ogonem do 45 cm. Charakteryzuje się ubarwieniem zmiennym. Zamieszkuje dziuple, buduje też gniazda w koronach drzew. Podlega pełnej ochronie.



- > Wybieramy drogę leśną na wprost, dojeżdżamy do skrzyżowania i skręcamy w prawo ...



- > Dojeżdżamy do kolejnego skrzyżowania i skręcamy w prawo, przejeżdżamy przez rzekę Bzniczkę ...



- > Dojeżdżając do kolejnego skrzyżowania skręcamy w prawo w kierunku stanowiska trzech wiązów i grobli ...



5 100 m >>> 4 >>>

Leśnictwo Wystrzyca • TRZY WIĄZY I GROBLA >>>

W tej części Leśnictwa Wystrzyca znajduje się malownicza niecka w terenie leśnym, pozostałość po dawnym stawie nr 5. Zachowała się dość wysoka grobla, tzn. wał ziemny, utrzymujący w przeszłości wodę w stawie, porośnięty w równych odstępach dębami. Niecka jest zalesiona. Rosną tu trzy wiązy szypułkowe – choć nie mają wymiarów pomnikowych są wyjątkowe dlatego, że na terenie leśnictwa nie ma więcej drzew tego gatunku. Wiąz występuje pospolicie na obszarze całego naszego kraju, natomiast w Europie Zachodniej jest dość rzadki. Wiąz wymaga gleby żyznej, utrzymującej wilgoć. Głównie rośnie w pobliżu strumyków, również w zacienieniu, w lasach łągowych w sąsiedztwie wierzb i topoli. Dobrze znosi długotrwałe podtopienia terenu. Jego charakterystycznym owocem jest niewielki płaski orzeszek otoczony szerokim skrzydełkiem. Daje drewno twarde, ciężkie i wodoodporne.



Porośnięta drzewami malownicza niecka dawnego stawu, otoczona groblą.
Z prawej strony paśnik z lizawkami do dokarmiania zwierzyny grubej



Wiązy rosnące w niecce dawnego stawu w pobliżu grobli





Okazałe sosny rosnące w pobliżu więzów



• > Wracamy i skręcamy w prawo, na kolejnym skrzyżowaniu kierujemy się w prawo i jedziemy wzdłuż stawu czwartego ...



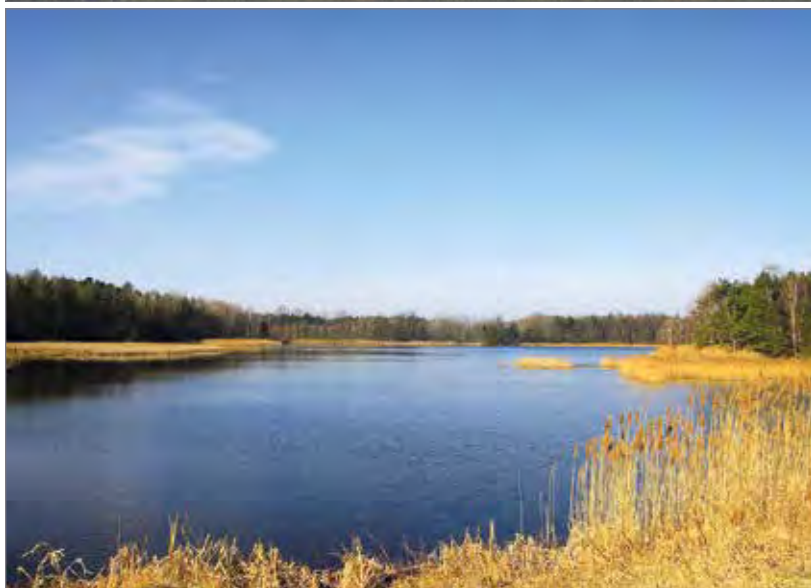
Przysiółek Bąki leży w obrębie sołectwa Bzinica Stara, na terenie leśnictwa Wystrzyca, które liczy 1247 ha. Bór mieszany wilgotny stanowi 25% powierzchni leśnictwa, bór mieszany świeży – 6%, las mieszany wilgotny – 58%, las mieszany świeży – 10%, las wilgotny i olsy 1%. Przysiółek Bąki liczy 74 mieszkańców (dane z 30.09.2017). Bory i lasy oraz duża powierzchnia łąk i pastwisk w okolicach Bąków, które należą do rolników okolicznych wsi, mają wpływ na występowanie rzadkich i chronionych roślin. Zaobserwowano występowanie w okolicach Bąków bluszczu pospolitego, grążela żółtego, konwalii majowej, kukułki szerokolistnej z rodziny storczykowatych, kruszyny pospolitej, lindernii mułowej, nasięźrzału pospolitego, paproci wodnej (salwinii pływającej), wawrzynka wilczyłyko, widłaków. Bioróżnorodność rozwija się również dzięki istnieniu naturalnych zbiorników wodnych i dolinek rzecznych.

Stawy hodowlane usytuowane na rzece Bziniaczce, na terenie granicznym gmin Pawonków i Dobrodzień są bazą żerową m.in. dla bekasa, bąka, bielika, błotniaka łąkowego i stawowego, bociana białego i czarnego, czapli białej i siwej, dudka, dzięcioła czarnego, dużego i średniego, gęsi gęgawej, jastrzębia, kaczki dzikiej, kokoszki, kormorana, łabędzia niemego i krzykliwego, łyski, mewy śmieszki i srebrzystej, modraszki, myszołowa, perkoza dwuczubego, potrzosa, rybołowa, trzciniaka, wodnika, zimorodka, żurawia.



5 900 m >>> 5 >>>

Sołectwo Gwoździany • STAW CZWARTY >>>



Staw hodowlany numer cztery wczesnym latem i jesienią.

Powierzchnia stawu: 11 ha

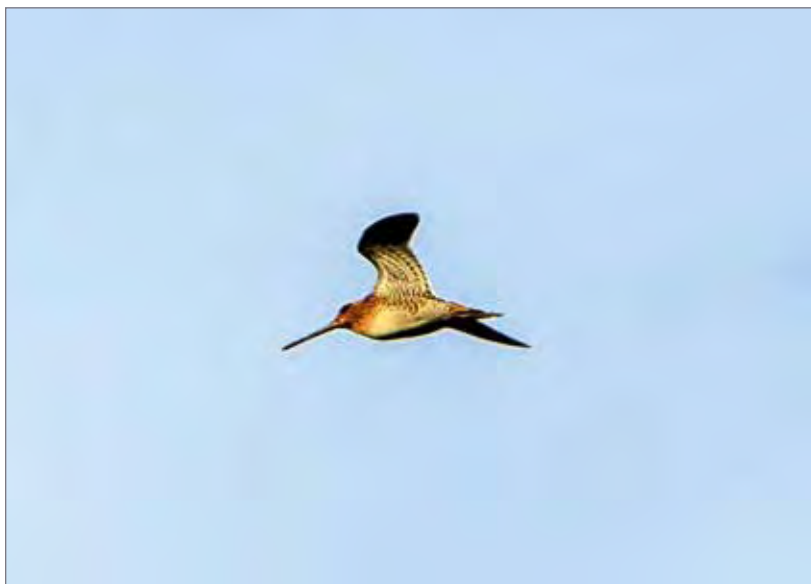




Bielik zwyczajny

Największy ptak szponiasty północnej Europy, bardzo nieliczny. Można go zaobserwować w Bąkach i Habasie, ze względu na dostępność ryb. Młode ptaki są całe ciemnobrunatne. Ogon krótki, początkowo ciemny, z każdym rokiem staje się coraz bardziej biały. Nogi żółte z silnymi szponami. Jest objęty ochroną gatunkową ścisłą, a miejsce gniazdowania – tajemnicą prawną.

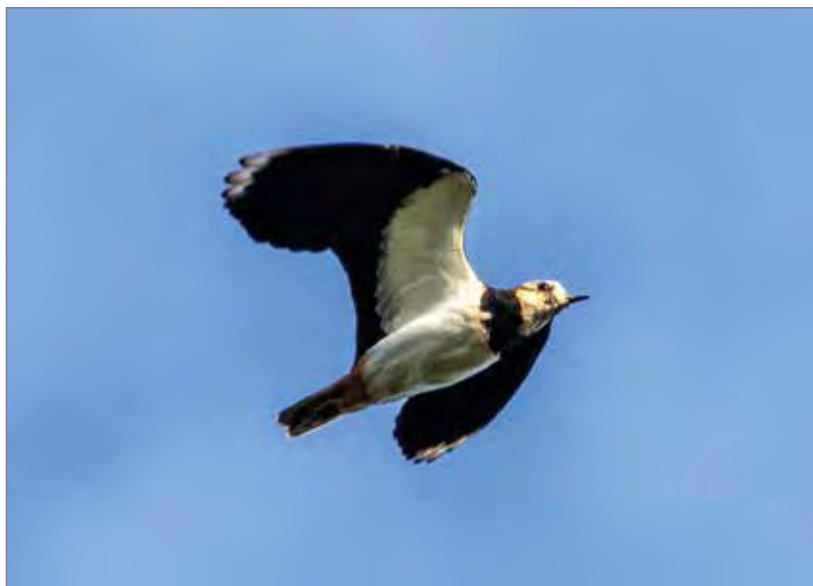




Bekas kszyc • Bocian czarny

Bekas kszyc jest ptakiem wędrownym. Długość ciała do 27 cm. Prowadzi skryty tryb życia wśród roślinności szuwarowej. Żywi się pijawkami, owadami, nasionami. Pod ścisłą ochroną. Bocian czarny zamieszkuje Eurazję. Długość ciała do 90 cm. Żywi się żabami i rybami pośród stawów i podmokłych drzewostanów. Gniazduje na wysokim drzewie. Pod ścisłą ochroną.





Czajka zwyczajna • Błotniak stawowy

Czajka zamieszkuje Eurazję. Ptak wędrowny o długości ciała do 35 cm. Spotykana na wilgotnych łąkach w pobliżu stawów. Pokarmem są owady i bezkręgowce. Pod ścisłą ochroną. Błotniak stawowy zamieszkuje Eurazję. Długość ciała z ogonem do 55 cm. Zasiedla trzcinowiska przy stawach rybnych. Żywi się gryzoniami, ptakami, rybami, owadami. Pod ścisłą ochroną.





Bogatka zwyczajna • Dudek zwyczajny

Sikora bogatka jest ptakiem wędrownym. Długość ciała ok. 15 cm. Zamieszkuje Eurazję i Afrykę. Gniazduje w budkach, żywopłotach. Żywi się owadami i nasionami. Pod ścisłą ochroną.

Dudek zwyczajny jest ptakiem wędrownym. Długość ciała do 30 cm. Zamieszkuje Eurazję i Afrykę. Gniazduje w dziuplach starych drzew. Żywi się larwami owadów. Pod ścisłą ochroną.





Czapla biała • Czapla siwa

Czapla biała zamieszkuje większość kontynentów. Długość ciała ok. 100 cm. Gniazduje w koloniach pośród trzcin, w zaroślach. Żywi się drobnymi zwierzętami wodnymi. Pod ścisłą ochroną. Czapla siwa zamieszkuje Eurazję i Afrykę. Długość ciała ok. 100 cm. Gniazduje w pobliżu wód słodkich pośród trzcinowisk. Żywi się rybami, płazami i owadami. Pod ochroną częściową.





Dzięcioł czarny • Dzięcioł duży

Dzięcioł czarny zamieszkuje Eurazję. Długość ciała do 50 cm. Gniazduje w dziupli samodzielnie wykutej w drzewie. Żywi się owadami na drzewach. Zwany „lekarzem lasu”. Pod ścisłą ochroną. Dzięcioł duży zamieszkuje Eurazję i Afrykę. Długość ciała do 25 cm. Gniazduje w dziupli samodzielnie wykutej w zdrowym drzewie. Żywi się owadami, nasionami. Pod ścisłą ochroną.



• > Jedziemy drogą po lewej do grobli oddzielającej staw pierwszy od siódmego, pozostawiamy w wybranym miejscu swoje rowery i piechotą idziemy w kierunku stawu trzeciego, następnie wracamy do drugiego, pierwszego i siódmego ...



Autor zdjęć posiada w swoim dorobku wiele zbiorowych ujęć zwierząt, które ukazują wielkie bogactwo okolicznej fauny. Ze względów kompozycyjnych zamieszczamy tu głównie zdjęcia portretowe. Mistrzowsko wykonane, oddają znakomicie charakter zwierząt, ich ubarwienie i środowisko. Turysta rowerowy wyposażony w dobrą lornetkę i aparat fotograficzny, obdarzony cnotą cierpliwości, o każdej porze roku będzie w stanie dostrzec wiele rzadkich i chronionych gatunków. Wczesną wiosną, kiedy stopnieje śnieg, ptaki zakładają swe lęgowiska. W przyrodzie panuje ruch i głośne ptasie świergoty, śpiewy i krzyki. Już wówczas można zaobserwować aktywność drapieżników, nawet czatujące w koronach drzew bieliki. Latem w przyrodzie jest nieco ciszej. Częstym widokiem są stada z piskletami. Zachwycają łabędzie nieme i krzykliwe, dzikie kaczki i gęsi, żerujące z żurawiami białymi i szarymi czaple, białe i czarne bociany. Jesienią na stawach można obserwować ptaki odpoczywające w trakcie wędrówki lub intensywnie żerujące w okolicy przed odlotem do ciepłych krajów albo klucze ptaków wędrujących. Zimą można spotkać głównie kaczki krzyżówki, nieliczne gęsi gęgawe, łabędzie nieme, czaple siwe, żurawie i kormorany oraz ptaki, które przylatują z północy i wschodu – jemołuszki, gile, szczygły, sikorki i te osiadłe, m.in. dzięcioły, gawrony, sroki, sójki i zięby.



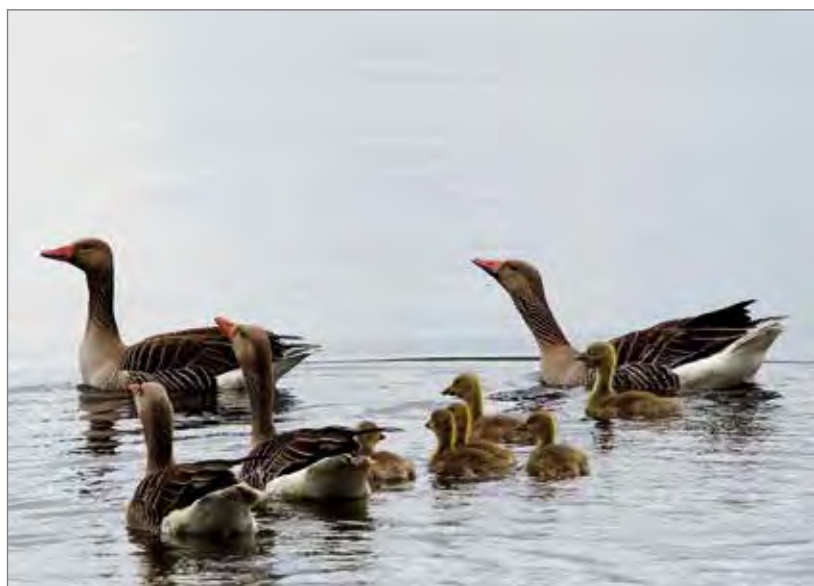
7 900 m >>> 6 >>>

Sołectwo Gwoździany • STAW TRZECI >>>



Staw hodowlany numer trzy wiosną i jesienią.

Powierzchnia stawu: 5 ha

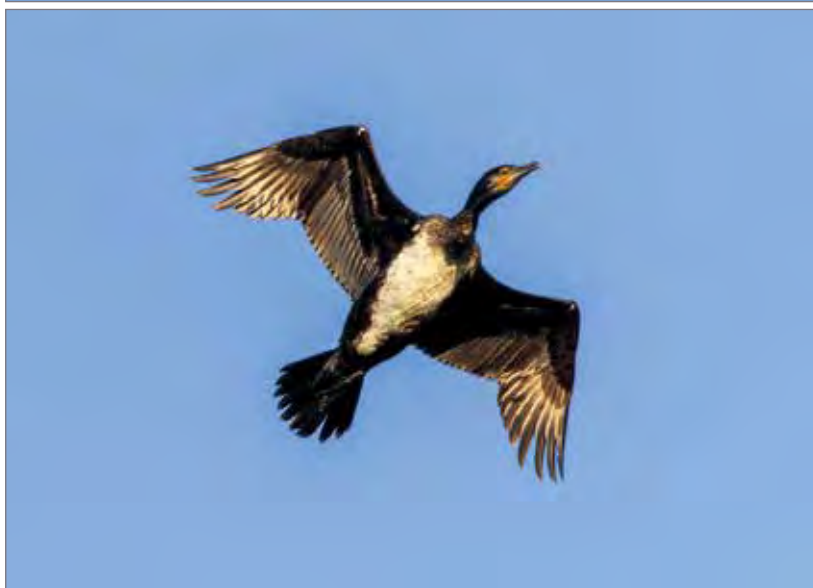


Gęś gęgawa • Głowienka długodzioba

Gęś gęgawa zamieszkuje Eurazję. Długość ciała do 100 cm. Gąsior jest nieco większy od gęsi. Gniazduje w szuwarach, na wysepkach. Żywi się trawą, zbożem, owocami. Gatunek łowny.

Głowienka długodzioba zamieszkuje Eurazję. Długość ciała ok. 60 cm. Spotykana przy gęsto zarośniętych stawach. Żywi się roślinami i drobnymi zwierzętami wodnymi. Gatunek łowny.

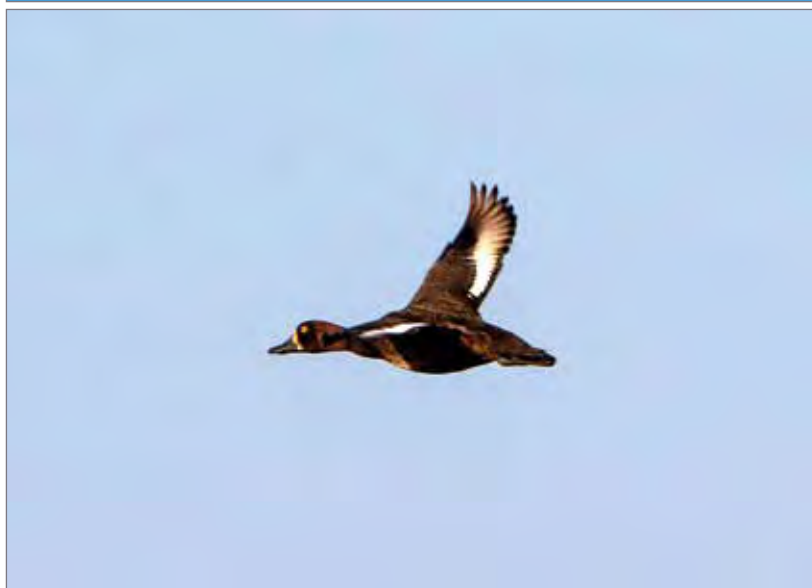




Rybołów zwyczajny • Kormoran zwyczajny

Rybołów występuje na całym świecie. Długość ciała do 70 cm. Gniazduje na szczycie wysokiej sosny albo słupa w pobliżu stawu. Pożywieniem są wyłącznie ryby. Podlega ochronie ścisłej. Kormoran zamieszkuje Europę. Długość ciała do 100 cm. Gniazduje w koloniach, na brzegach morskich i nad wodami słodkimi. Żywi się rybami – bardzo żarłoczny. Pod ochroną częściową.





Kaczka krzyżówka • Kaczka czernica

Kaczka krzyżówka występuje na półkuli północnej. Długość ciała do 65 cm. Wszystkożerna, głównie żywi się roślinami wodnymi. Od niej pochodzą kaczki domowe. Gatunek niezagrożony. Kaczka czernica zamieszkuje Eurazję. Długość ciała ok. 60 cm. Gniazda zakłada na brzegu, w pobliżu wody. Żywi się drobnymi zwierzętami, roślinami, nasionami. Gatunek łowny.





Kokoszka zwyczajna • Kruk zwyczajny

Kokoszka zamieszkuje większość kontynentów. Długość ciała do 40 cm. Gniazduje w trzcinowiskach. Żywi się bezkręgowcami i roślinami, na lądzie i pod wodą. Pod ścisłą ochroną. Kruk występuje na półkuli północnej. Długość ciała do 70 cm. Gniazduje na wysokich drzewach iglastych. Głównie żywi się drobnymi ssakami, płazami, ptakami. Pod ochroną częściową.





Łabędź krzykliwy • Łabędź niemy

Łabędź krzykliwy zamieszkuje Eurazję. Gługość ciała do 140 cm. Gniazduje na łądzie w pobliżu stawu rybnego z trzcinowiskiem. Żywi się roślinami wodnymi. Pod ścisłą ochroną gatunkową.

Łabędź niemy zamieszkuje Eurazję. Długość ciała do 170 cm. Gniazduje w trzcinach na podkładzie z gałęzi. Żywi się roślinami i drobnymi zwierzętami wodnymi. Pod ochroną ścisłą.





Łyska zwyczajna • Modraszka zwyczajna

Łyska zamieszkuje Eurazję i Afrykę. Długość ciała ok. 40 cm. Gniazduje pośród roślin wodnych, blisko brzegu. Ma gniazdo zapasowe. Żywi się roślinami wodnymi i nasionami. Gatunek łowny. Modraszka (sikora modra) zamieszkuje Europę i Azję. Długość ciała do 12 cm. Gniazduje w lesie mieszanym w dolinach rzek. Żywi się owadami i nasionami. Objęta ochroną ścisłą.



8 300 m >>> 7 >>>

Sołectwo Gwoździany • STAW DRUGI >>>



Staw hodowlany numer dwa latem i zimą.

Powierzchnia stawu: 7 ha

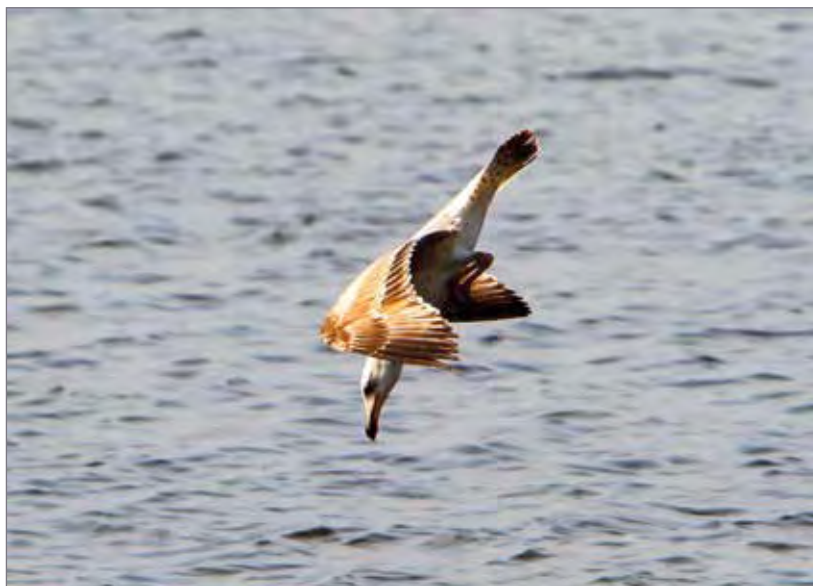




Mewa srebrzysta • Mewa mała

Mewa srebrzysta zamieszkuje półkulę północną. Długość ciała do 70 cm. Gniazduje wśród trzcin nad stawami. Żarłoczna – żywi się rybami, pisklętami, jagodami. Pod ochroną częściową. Mewa mała zamieszkuje Eurazję. Długość ciała do 30 cm. Gniazdo zakłada w dołkach nad stawem, wśród roślin. Żywi się bezkręgowcami, nasionami, małymi rybami. Pod ochroną ścisłą.





Mewa romańska • Myszołów zwyczajny

Mewa romańska występuje w Europie. Długość ciała do 70 cm. Gniazduje pośród roślinności lub na skałach w pobliżu stawu. Pożywieniem są ryby, owady, jaja. Podlega ochronie ścisłej. Myszołów zamieszkuje lasy Europy i Azji. Długość ciała do 60 cm. Gniazduje na skraju lasu, w pobliżu pól. Pożywieniem są drobne kręgowce chwytane na ziemi. Pod ścisłą ochroną.





Perkoz dwuczuby • Perkoz rdzawoszy

Perkoz dwuczuby zamieszkuje Eurazję i Afrykę. Długość ciała do 60 cm. Gniazdo zakłada na wodzie, na podkładzie z roślin. Żywi się małymi rybami, owadami, roślinami. Pod ścisłą ochroną. Perkoz rdzawoszy występuje na półkuli północnej. Długość ciała do 45 cm. Gniazdo zakłada na wodzie na stercie roślin. Pożywieniem są małe zwierzęta wodne. Podlega ochronie ścisłej.



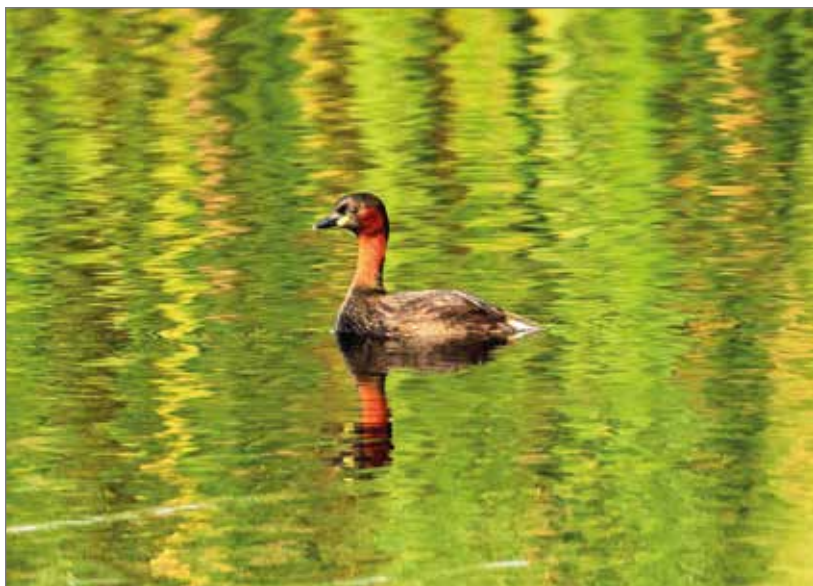
8 800 m >>> 8 >>>

Sołectwo Gwoździany • STAWY PIERWSZY I SIÓDMY >>>



Tęcza nad stawem hodowlanym numer jeden. Niżej nieużytkowany staw numer siedem.
Powierzchnia stawów – nr 1: 16,2 ha, nr 7: 1,6 ha





Perkozek zwyczajny • Sójka zwyczajna

Perkozek zamieszkuje Eurazję i Afrykę. Długość ciała do 30 cm. Gniazdo buduje z roślin, w wodzie pośród trzciny. Żywi się drobnymi zwierzętami wodnymi. Objęty ochroną ścisłą.

Sójka zamieszkuje Eurazję i Afrykę. Długość ciała do 35 cm. Gniazduje na drzewie iglastym, blisko pnia, również w miastach. Pożywieniem są rośliny, owady, owoce, jaja. Pod ścisłą ochroną.





Potrzoś zwyczajny • Trzciniak zwyczajny

Potrzoś zamieszkuje Europę i Azję. Długość ciała do 15 cm. Gniazdo zakłada na ziemi w kępie gęstej roślinności. Żywi się owadami roślinnymi i nasionami traw. Objęty ścisłą ochroną.

Trzciniak zamieszkuje Eurazję i Afrykę. Długość ciała do 20 cm. Gniazdo zakłada w trzcinowiskach nad wodą. Pożywieniem są owady, małe płazy, owoce. Pod ścisłą ochroną gatunkową.





Wodnik zwyczajny • Zimorodek zwyczajny

Wodnik zamieszkuje Europę, Azję i Afrykę. Długość ciała ok. 16 cm. Gniazdo ma na ziemi, ukryte w trawie lub trzcinie. Żywi się owadami, kijankami, drobnymi rybami. Pod ścisłą ochroną.

Zimorodek zamieszkuje Europę, Azję i Afrykę. Długość ciała do 30 cm. Gniazduje w pobliżu trzcinowisk. Żywi się głównie rybami, również żabami, rakami, owadami. Pod ścisłą ochroną.





Żuraw szary

Żuraw szary zamieszkuje Eurazję. Długość ciała do 140 cm. Gniazdo buduje na ziemi z roślin. Wszystkożerny, żywi się głównie nasionami, także robakami, mięczakami. Pod ścisłą ochroną. Od kilku lat przylatują na teren naszej gminy wczesną wiosną i przebywają do późnej jesieni. Liczne stada można obserwować w Bąkach i Habasie. Zdarza się, że kilka sztuk tutaj zimuje.



• > Jedziemy z powrotem do skrzyżowania dróg przy stawie czwartym i skręcamy w lewo ...



• > na kolejnym skrzyżowaniu wybieramy drogę po lewej w kierunku stawu dziesiątego ...

10 800 m >>> 9 >>>

Sołectwo Gwoździany • STAW DZIESIĄTY >>>



Staw hodowlany numer dziesięć o powierzchni 12,2 ha



- > Mijamy zabudowania wiejskie po stronie prawej ...



- > Jedziemy drogą na wprost, mijając dwa skrzyżowania ...



- > Skręcamy w prawo w ulicę Cmentarną ...



12 600 m >>> 10 >>>

Sołectwo Bzinica Nowa • CMENTARZ HUSYCKI >>>

Wioskę Wilhelmshort wraz z cmentarzem założyli w 1904 roku czescy protestanci niemieckiego pochodzenia, potomkowie Husytów. Osiedliło się tu wówczas 358 kolonistów z Grodźca [Friedrichsgratz]. Wybudowali 32 budynki mieszkalne. Wieś wkrótce stała się samodzielną gminą. Na cmentarzu wybudowali kaplicę krytą dachówką. Ozdobę stanowiły starannie okute drzwi oraz wieżyczka z dzwonem, który oznajmiał o śmierci mieszkańców. W kaplicy odprawiane były nabożeństwa żałobne przed pochówkiem zmarłego. Od 1945 roku cmentarz jest nieczynny. W kolejnych latach ta unikalna husycka nekropolia była systematycznie dewastowana. Jednakże ostatni pochówek odbył się tutaj w 1961 roku. Zachowało się zaledwie kilka nagrobków, w tym Karoline (Kraiczi) Kleinert – „Karolinki”, bohaterki popularnej śląskiej piosenki. Niektóre nagrobkowe inskrypcje wykute w kamiennych płytach w języku niemieckim można jeszcze odczytać.



Cmentarz zwany husyckim w Bzinicy Nowej, czynny w latach 1904–1945

• > Wybieramy drogę na wprost w kierunku Bąków, następnie skręcamy w prawo w ulicę Klonową, w kierunku przydrożnego krzyża i stawów w centrum Bąków ...



14 600 m >>>  >>>

Sołectwo Bzinica Stara • KRZYŻ I BOCIANIE GNIAZDO >>>



Przydrożny krzyż w Bąkach upamiętnia poległych mieszkańców wioski w czasie I wojny światowej: Floriana Kurdę, Franza Kolodzieja, Johanna Garbellę, Johanna Janika.

W wielu okolicznych wioskach stoją krzyże i kapliczki z tego okresu





Bocian biały

Duży ptak brodzący. Ma do 115 cm długości. Żeruje na trawiastych łąkach, polach i płytkich mokradłach. Żywi się owadami, rybami, płazami, gadami, a nawet małymi ssakami i ptakami. Rozmnaża się blisko ludzkich siedzib. Na terenie naszej gminy istnieje nie mniej niż sześć bocianich gniazd. Ze swoich letnich lęgowisk w Europie kieruje się do Afryki. Prawnie chroniony.



14 800 m >>> 12 >>>

Bąki • STAWY HODOWLANE >>>



Stawy hodowlane w centrum Bąków o powierzchni 2,8 ha

• > Jedziemy drogą na wprost w kierunku głównego skrzyżowania ...



Od wieków na obniżeniu Małej Panwi, w dorzeczu Bziniczki, nieopodal Bąków i Gwoździan znajdują się stawy hodowlane – łowiska udomowionego karpia. Tradycje hodowli karpia królewskiego i lustrzenia na naszym terenie są nadal kontynuowane. Pierwszy posiada charakterystyczny rząd łusek, lustrzeń jest gładki. Ryby smakują tak samo.

Większość hodowców stosuje trzyletni cykl produkcyjny, który pozwala na uzyskanie ryb półtorakilogramowych. W trakcie procesu produkcyjnego karp jest przenoszony ze stawu do stawu, co sprzyja szybkiemu przyrostowi. Z tego powodu stawy o głębokości 40 cm są przeznaczane na tarliska. W stawach nieco głębszych (80 cm) ma miejsce wylęg. Małe karpie nie przebywają tu zbyt długo, zazwyczaj odławia się je w pierwszej dekadzie lipca i jako narybek letni jest przenoszony do stawu o nazwie przesadka druga, o głębokości 120 cm. W tym stawie ryby przebywają do późnej jesieni. Następnie przenosi się je do małych głębokich stawów (250 cm), tzw. zimochowów z mineralnym dnem w celu przezimowania ryb. W drugim roku hodowli, na wiosnę, karpie wpuszcza się do stawów kroczkowych, gdzie przebywają do kolejnej jesieni. To stadium rozwoju ryby o masie ok. 250 g nazywa się krocziem. Ponownie jest odławiany jesienią i przenoszony do zimochowów. W trzecim roku hodowli ryby są przenoszone do stawów towarowych o największej powierzchni i głębokości 250 cm, gdzie przebywają do późnej jesieni. Dorosłe karpie odławia się w październiku i przechowuje w stawach magazynowych, z których trafiają do sprzedaży w okresie przedświątecznym. Przy okazji odławia się „dziczki” – przypadkowe amury, szczupaki, sumy, liny czy karasie. Te ryby są chętnie nabywane do zarybiania łowisk wędkarskich.

Co dwa lata stawy należy odmulić i oczyścić, ponownie zalać wodą i wpuścić narybek. Aby mięso karpia było wysokiej jakości należy go karmić ziarnami roślin lądowych – m.in. jęczmieniem, pszenicą, pszenżytem, rzepakiem, kukurydzą. Jednym z trudniejszych wyzwań dla każdego hodowcy jest ochrona swego gospodarstwa rybnego przed norkami, wydrami, kormoranami i innymi drapieżnikami, które uchodzą za gatunki wyniszczające ekosystemy.



15 000 m >>> 13 >>>

Bąki • SKRZYŻOWANIE DRÓG – Zakończenie wycieczki •

• > Skręcamy w lewo w kierunku Dobrodzienia, wracamy ulicami Dobrodzieńską i Na Bąki ...



... albo > na skrzyżowaniu ulic Na Bąki i Leśnej skręcamy w drogę polną na wprost > zwiedzamy zabytkowy cmentarz żydowski > drogą polną, następnie ulicą Lubliniecką dojeżdżamy do ulicy Parkowej > obok zbiornika wodnego skręcamy w alejkę parkową o nazwie Leszcz, wiodącą wzdłuż jaru Myślinki do parku miejskiego ...





Droga Na Bąki i ... powrotna do Dobrodzienia





Wydano w okresie działalności
Międzygminnego Towarzystwa Regionalnego
Dobrodzień-Zębowice

Współpraca:
Dobrodzieński Ośrodek Kultury i Sportu





ziemia dobrodzieńska – nasza mała ojczyzna i nasza duma



„Europejski Fundusz Rolny na Rzecz Rozwoju Obszarów Wiejskich: Europa inwestująca w obszary wiejskie”
„Wspieranie dla rozwoju lokalnego w ramach inicjatywy LEADER” Programu Rozwoju Obszarów Wiejskich na lata 2014-2020
Instytucja Zarządzająca Programem Rozwoju Obszarów Wiejskich na lata 2014-2020: Minister Rolnictwa i Rozwoju Wsi